

교육사업 세부일정은  
변경될 수 있습니다.

# 2025 강북구 교육사업 안내서

아동·청소년  
대상







## 강북구 학교현황 (2025. 1. 기준)

(단위: 개교, 명)

구분 학교별	학교수			학생수
	계	공립	사립	
계	38	25	13	18,537
초등학교	14	13	1	7,559
중 학교	13	8	5	5,581
고등학교	7	3	4	4,984
특수학교	4	1	3	413

### 01 강북구 교육사업 안내서는?

- 「강북구 교육사업 안내서」는 학교, 학생, 학부모 등 수혜 대상자에게 구청 교육 사업 정보를 쉽고 간편하게 제공하고 구민의 참여를 독려하기 위한 목적으로 발간하였습니다.
- 「강북구 교육사업 안내서」는 강북구청 홈페이지(<https://www.gangbuk.go.kr/>) 등을 통해 PDF 형태로 제공합니다.

※ 본 책자의 내용은 2025년 1월 기준으로 작성되었으며 구체적인 운영 시기 및 사업 내용은 사업 추진 과정에서 변동 될 수 있으므로, 세부 사항은 사업별 부서에 문의 바랍니다.

### 02 이 책자에는 어떤 내용이 담겨있나요?

- 본 책자에는 강북구 13개 부서에서 수행 중인 68개 사업을 7개 분야(학습, 진로, 문화예술체육, 생태환경, 보건의료, 돌봄, 기타)로 분류하였습니다.
- 또한 수요자 입장에서 사업별 신청시기, 신청주체, 사업내용, 교육대상 등 필요한 정보를 알기 쉽게 정리했습니다.



## C O N T E N T S

### ○ 분야 학습지원

5. **사업명** 원어민 화상영어 지원 / **신청주체** 개인 / **주관부서** 교육지원과 / **사업대상** 초 중 고

### 목차 예시

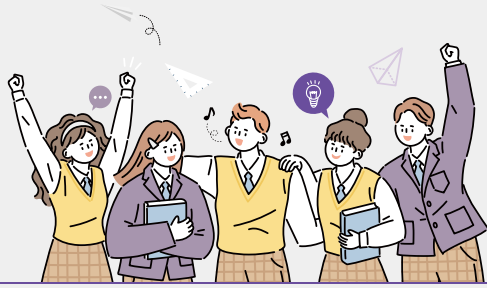
## ○ 학습지원 ..... 08

1. 강북문화대학 영·유아, 초등 강좌 운영 / 개인 / 강북문화재단 유아 초
2. 강북구 민주시민 골든벨 / 개인, 학교 / 교육지원과 초
3. 강북구 영어체험센터 운영 지원 / 개인 / 교육지원과 초
4. 디지털 독서교육 플랫폼 ‘스쿨북스’ 도입 운영 / 개인 / 문화관광과 초
5. 원어민 화상영어 지원 / 개인 / 교육지원과 초 중 고
6. 초·중·고등학교 대상 아동·청소년 생명존중 교육 / 학교 / 지역보건과 초 중 고
7. 찾아가는 청소년 노동인권·법률 교육 / 학교, 기관 / 일자리청년과 초 중 고
8. 교육경비보조금 지원 사업 / 학교 / 교육지원과 초 중 고 특수
9. 지역연계 교육과정 운영 / 학교 / 교육지원과 초 중 고 특수
10. 디지털 리터러시 교육 / 개인 / 교육지원과 초 중 고 학부모
11. 인터넷 수능방송 수강료 지원 / 개인 / 교육지원과 중 고

## ○ 진로지원 ..... 16

12. 강북구 꿈나무키움 장학재단 장학생 선발 지원 / 개인, 학교 / 교육지원과 유아 초 중 고 특수
13. 새마을지도자 자녀 장학금 지원 / 개인 / 자치행정과 고 대
14. 강북구 장학생 선발 지원 / 개인, 학교 / 복지정책과 고 대
15. 한국잡월드 체험 지원 / 학교 / 교육지원과 초
16. 미술관 직업체험「우리 학교는 미술관」 / 학교 / 강북문화재단 초
17. 강북 미래교육캠프 운영 / 개인 / 교육지원과 초 중
18. 강북구 꿈나무키움 장학재단 대학생 멘토링 운영 / 개인, 학교 / 교육지원과 초 중
19. 학교로 찾아가는「디자인 기행」 / 개인, 학교 / 교육지원과 초 중 고
20. 강북구 진로직업체험지원센터 운영 / 개인, 학교 / 교육지원과 초 중 고 학부모





- 21. 강북 교육박람회 개최 / 개인, 학교 / 교육지원과 초 중 고 학부모
- 22. 진로탐색 퓨처로드 / 학교 / 교육지원과 중
- 23. 고등학생 취업지원 프로그램 운영 / 학교 / 일자리청년과 고
- 24. 고교-지역사회 연계 진로교육과정 운영 / 개인, 학교 / 교육지원과 고 특수
- 25. 진로·진학 상담 및 대입설명회 개최 / 개인 / 교육지원과 고 학부모

○ 문화·예술·체육 ..... 24

- 26. 강북구 어린이·청소년 물놀이장 운영 / 개인 / 생활체육과·교육지원과 유아 초 중
- 27. 초등학교 예절교실 운영 / 학교 / 문화관광과 초
- 28. 우리 마을「강북」여행 운영 / 학교 / 교육지원과 초 중
- 29. 강북탐험대 운영 / 학교 / 교육지원과 초 중
- 30. 어린이·청소년 축구(풋살)교실 운영 / 개인, 학교 / 생활체육과 초 중 고
- 31. 유·청소년 스포츠 강좌 이용권 지원 / 개인, 기관 / 생활체육과 초 중 고
- 32. 장애학생 지원(통합 체육 프로그램 및 문화 체험) / 개인, 학교 / 교육지원과 초 중 고 특수
- 33. 독서문화 특강 개최 / 개인, 학교 / 문화관광과 초 중 고 학부모
- 34. 내 꿈을 클라이밍 운영 / 개인 / 교육지원과 중 고
- 35. 고3 수고했어! 공연 개최 / 학교, 기관 / 강북문화재단 고
- 36. 북한산 천문교육센터 운영 / 개인, 학교, 기관 / 생활체육과 누구나
- 37. 문화관광해설 프로그램 운영 / 개인, 학교, 기관 / 문화관광과 누구나
- 38. 스마트 관광전자지도 운영 / 개인, 학교, 기관 / 문화관광과 누구나
- 39. 청자 가마터 체험장 운영 / 개인, 학교, 기관 / 문화관광과 누구나
- 40. 근현대사 추리여행 운영 / 개인, 학교, 기관 / 문화관광과 누구나
- 41. 강북 그림책 아트플레이 개최 / 개인 / 강북문화재단 누구나
- 42. 강북 꿈꾸는 놀이터 / 개인 / 강북문화재단 누구나

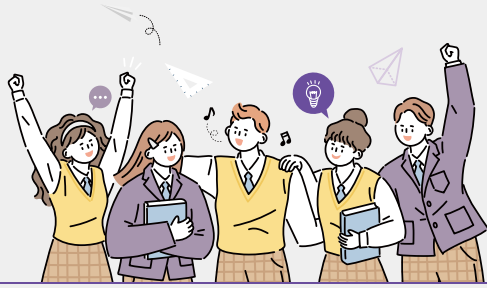
## C O N T E N T S

### ○ 생태 · 환경 ..... 32

- 43. 찾아가는 환경인형극 운영 / 어린이집 / 환경과 유아
- 44. 새싹배움터 환경인형극 운영 / 유치원 / 환경과 유아
- 45. 찾아가는 자원순환 교실 운영 / 어린이집, 유치원, 학교 / 청소행정과 유아 초
- 46. 초록꿈나무 환경교실 운영 / 학교 / 환경과 초
- 47. 우이천 생태환경 체험 / 학교 / 교육지원과 초
- 48. 어린이 생태 · 예술교육 / 개인 / 강북문화재단 초
- 49. 청소년과 더불어 환경교실 운영 / 학교 / 환경과 중

### ○ 보건 · 의료 ..... 36

- 50. 지역사회서비스 투자사업(아동 · 청소년 심리지원 서비스) / 개인 / 복지정책과 유아 초 중 고
- 51. 지역사회서비스 투자사업(아동 · 청소년 비전형성지원 서비스) / 개인 / 복지정책과 유아 초 중 고
- 52. 지역사회서비스 투자사업(아동 · 청소년 정서발달지원 서비스) / 개인 / 복지정책과 유아 초 중 고
- 53. 아동 · 청소년 심리지원 / 개인, 학교, 기관 / 지역보건과 초 중 고
- 54. 학교로 찾아가는 「마음탐험대」 운영 / 학교 / 교육지원과 초 중 고 특수
- 55. 지역사회 청소년 안전망 구축 / 개인, 학교, 기관 / 청소년과 청소년 학부모
- 56. 영유아시설 감염병 안전교육 / 어린이집, 유치원 / 의약과 유아
- 57. 약물 오남용 예방사업 / 학교 / 의약과 유아 청소년
- 58. 치아홈메우기 지원 사업 / 개인 / 건강증진과 초
- 59. 초등 돌봄교실 영양교육 프로그램 / 학교 / 건강증진과 초
- 60. 초 · 중생 척추측만증 · 거북목 검진 / 학교 / 건강증진과 초 중
- 61. 아동 · 청소년 당 섭취 저감화 교육 / 학교 / 건강증진과 초 중
- 62. 아동 · 청소년 흡연 · 음주예방 교육 / 학교 / 건강증진과 초 중 고
- 63. 응급 의료관리 사업(심폐소생술 교육) / 개인, 학교, 기관 / 의약과 초 청소년



## ○ 돌 봄 ..... 44

64. 우리동네키움센터 운영 / 개인 / 청소년과 유아 초

65. 지역아동센터 운영 지원 / 개인 / 청소년과 초 중

## ○ 기 타 ..... 48

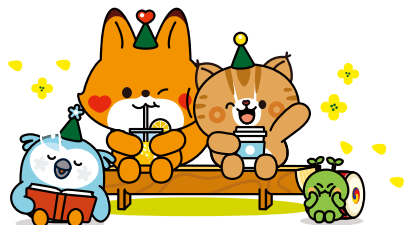
66. 학교 밖 청소년 지원 / 개인, 기관 / 청소년과 청소년

67. 강북구 학부모 참소리단 운영 / 학교 / 교육지원과 학부모

68. 동 평생학습센터 운영 / 개인 / 교육지원과 누구나

## ○ 별 지 ..... 52

1. 강북구 학생·청소년 시설 현황
2. 강북구 돌봄시설 현황
3. 강북구립 도서관 현황
4. 작은도서관 현황



# 01

## 학습지원

---

1. 강북문화대학 영·유아, 초등 강좌 운영
2. 강북구 민주시민 골든벨
3. 강북구 영어체험센터 운영 지원
4. 디지털 독서교육 플랫폼 '스쿨북스' 도입 운영
5. 원어민 화상영어 지원
6. 초·중·고등학교 대상 아동·청소년 생명존중 교육
7. 찾아가는 청소년 노동인권·법률 교육
8. 교육경비보조금 지원 사업
9. 지역연계 교육과정 운영
10. 디지털 리터러시 교육
11. 인터넷 수능방송 수강료 지원



2025 아동·청소년 대상 강북구 교육사업 안내서

## 01

### 강북문화대학 영·유아, 초등 강좌 운영

유아 초

- 신청기간: 2025. 5~11월 중
- 대 상: 5개월~13세(거주지 제한 없음)
- 신청주체: 개인
- 장 소: 강북문화예술회관 2층 강의실
- 내 용: 영·유아, 초등 대상 학습지원, 문화·체육 교육 프로그램 운영
  - 엄마랑아가랑 강좌: 읍스베베 울덜터치, 뮤직톡노리톡
  - 유아 강좌: 놀이수학, 가베, 유아발레, 발리댄스 등
  - 초등 강좌: 어린이 한자, 방송댄스, 케이팝 노래스쿨, 보드게임 등
- 신청방법: 강북문화대학 홈페이지에서 원하는 강좌 신청
- 이 용 료: 유료
- 문 의: 강북문화재단 예술교육팀(☎02-994-8539)

## 02

### 강북구 민주시민 골든벨

초

- 개 최 일: 2025. 5월 중(예정)
- 대 상: 관내 초등학교 재학 중이거나 관내 거주 초등학생 3~6학년
- 신청주체: 개인, 학교
- 장 소: 강북웰빙스포츠센터(예정)
- 내 용: 초등학생 대상 퀴즈 프로그램  
(우수 성적자 10명에게 서울시장상 등 상장 수여)  
※ 출제범위: 초등학교 3~6학년 도덕·사회 교과서
- 문 의: 강북구청 교육지원과(☎02-901-6303)

## 03

### 강북구 영어체험센터 운영 지원

초

- 대 상: 관내 초등학생
- 신청주체: 개인
- 장 소: 삼양초등학교 영어체험센터(후관 1층)
- 내 용: 방과후 영어 프로그램 운영(원어민, 한국인 강사 교차 수업)
  - 강북구청 지원을 통해 50% 할인된 저렴한 수강료로 제공  
(수강료 추후 공지)
- 신청방법: 분기별 모집(온라인 신청)  
※ 강북구 홈페이지 새소식란 별도 공지
- 문 의: 강북구청 교육지원과(☎02-901-6296)

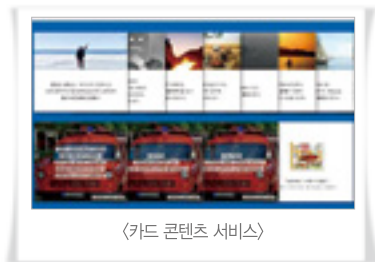


# 04

## 디지털 독서교육 플랫폼 ‘스쿨북스’ 도입 운영

초

- 운영기간: 2025. 3.~2026. 2.
- 대 상: 관내 초등학교(삼각산어린이도서관 가입 회원)
- 신청주체: 개인
- 내 용: 학교 교육과정 기반 교과 연계도서 큐레이션 서비스 제공
- 신청방법: 신청자 모집(2월, 8월) 후 플랫폼 계정 및 서비스 접속 권한 부여



- 문 의: 삼각산어린이도서관(☎02-944-3190)  
강북구청 문화관광과(☎02-901-6222)



## 05

### 원어민 화상영어 지원

초 중 고

- 신청기간: 매월 짝수 달 신청(홀수 달 수업 시작)
- 대 상: 초 · 중 · 고등학생(관내 거주 또는 소재 학교 재학)
- 신청주체: 개인
- 내 용: 1:3 수업 및 1:1 수업 수강료 일부 지원



대상	수업방식	수강료		자부담	수강료 지원
학생 (1기수 2개월)	1:3 수업 (주 90분)	일반	64,000원	32,000원	32,000원
		다자녀	57,600원	26,000원	31,600원
		저소득		—	57,600원
	1:1 수업 (주 90분)	일반	170,000원	136,000원	34,000원
		다자녀	153,000원	112,000원	41,000원
		저소득		76,000원	77,000원

- 신청방법: 강북구 원어민 화상영어 홈페이지(<http://espot.gbenglish.kr>) 신청
- 문 의: 강북구 원어민 화상영어 학습매니저콜센터(☎1644-4631)  
강북구청 교육지원과(☎02-901-6296)

## 06

### 초·중·고등학교 대상 아동·청소년 생명존중 교육

초 중 고

- 신청기간: 2025. 2월 중
- 대 상: 관내 초 · 중 · 고등학교
- 신청주체: 학교
- 내 용: 아동 · 청소년 생명존중교육(생명보듬이 기초교육)
  - 일곱빛깔 보듬이에 대한 이해: 각 빛깔별 생명보듬이 역할 알기, 생명사랑 노래
  - 우리가 자살예방을 위해 실천할 수 있는 일, OX 퀴즈를 통한 내용 정리
- 문 의: 강북구보건소 지역보건과(☎02-901-4847)





07

찾아가는 청소년  
노동인권·법률  
교육

초 중 고

- 운영기간: 2025. 3.~12.
- 대 상: 관내 초·중·고등학교
- 신청주체: 학교·기관
- 내 용
  - 관내 학교로 찾아가 청소년을 위한 맞춤형 노동인권 및 법률 교육 실시
  - 학교 밖 청소년을 위한 기초 노동법 강의
- 신청방법: 강북구 노동자종합지원센터 홈페이지 온라인 신청
- 문 의: 강북구청 일자리청년과(☎02-901-2658)



08

교육경비  
보조금  
지원 사업

초 중 고 특수

- 신청기간: 2025. 2월 중
- 대 상: 관내 55개교(유치원 17, 초·중·고 34, 특수학교 4)
- 신청주체: 학교
- 내 용: 교육과정 운영 지원, 교육환경(시설) 개선 등
  - 교육과정 운영 지원: 방과후 프로그램, 동아리 활동, 독서활성화, 진로탐색 등
  - 강북구 특화사업: 정서행동 위기학생 지원, 우리고장 역사문화탐방 등
  - 교육환경(시설)개선: 교육환경 및 여건 개선, 학교 체육시설 개방 지원
  - 학교 교육공간 혁신: 학교별 특색(필요)공간 지원 ※ 시설 개방학교 우대
  - 초등학교 돌봄교실(선택형 돌봄 프로그램) 지원: 프로그램 및 환경개선 등
- 문 의: 강북구청 교육지원과(☎02-901-6297)



## 09

# 지역연계 교육과정 운영

초 중 고 특수

### ■ 사업명

- 가. 지성·감성·인성 창의교육 협력교사 지원
- 나. 장애학생 사회통합 지원
- 다. 학교텃밭 가꾸기(원예활동) 지원

### ■ 신청기간: 2025. 1월 중 수요조사 실시

### ■ 대상: 관내 37개교(초 14, 중 13, 고 7, 특수 3)

### ■ 신청주체: 학교

### ■ 운영방법: 구청-학교 간 협약 체결(2025. 2월 중)

### ■ 내 용

#### 가. 지성·감성·인성 창의교육 협력교사 지원

- 학생들의 창의력 및 예술적 역량 향상을 위해 지역의 마을교사를 협력교사로 활용하여 수업의 다양성 제공
- 학교 정규수업 시간에 프로그램 지원[학교별 운영비(강사비 및 재료비) 지원]

#### 나. 장애학생 사회통합 지원

- 보조인력 지원: 장애학생 활동을 보조하는 인력에 대한 인건비 지원
- 문화체험 지원: 학교 안팎에서 진행되는 문화체험비 지원
- 임차비 지원: 외부 활동 시, 이동에 필요한 차량 임차비 지원

#### 다. 학교텃밭 가꾸기(원예활동) 지원

- 학교 유휴공간을 활용한 텃밭 자율 프로그램 및 원예 활동 지원
- 정기적인 텃밭 활동으로 자연 친화적인 교육 경험 제공 및 올바른 식습관 형성
- 학교별 텃밭 운영비(재료비, 강사비 등) 지원

### ■ 문 의: 강북구청 교육지원과(☎02-901-2432)



10

디지털  
리터러시 교육

초 중 고 학부모

- 운영기간: 2025. 3.~11.
- 대 상: 관내 초·중·고등학생 및 학부모
- 신청주체: 개인
- 장 소: 강북구 평생학습관 등
- 내 용: 윤리적이고 책임감있게 디지털 도구를 사용하는 능력 학습
- 문 의: 강북구청 교육지원과(☎02-901-2352)

11

인터넷  
수능방송  
수강료 지원

중 고

- 신청기간: 연중
- 대 상: 중·고등학생(관내 거주 또는 소재 학교 재학)  
※ 초등학교 6학년은 12월부터 신청 가능
- 신청주체: 개인
- 내 용: 연회비 일부 지원을 통해 저렴한 가격으로 강남인강 이용
  - 연회비: 45,000원(자부담 20,000원, 구 지원금 25,000원)
  - ※ 강북구 거주 저소득학생은 전액 무료
  - 수능 및 내신 1,590여 강좌 제공 및 1년간 무제한 수강
- 신청방법: 강북구청 홈페이지 온라인 신청(저소득은 동주민센터 방문 신청)
- 문 의: 강북구청 교육지원과(☎02-901-6296)



# 02

## 진로지원

---

- 12. 강북구 꿈나무키움 장학재단 장학생 선발 지원
- 13. 새마을지도자 자녀 장학금 지원
- 14. 강북구 장학생 선발 지원
- 15. 한국잡월드 체험 지원
- 16. 미술관 직업체험 「우리 학교는 미술관」
- 17. 강북 미래교육캠프 운영
- 18. 강북구 꿈나무키움 장학재단 대학생 멘토링 운영
- 19. 학교로 찾아가는 「디자인 기행」
- 20. 강북구 진로직업체험지원센터 운영
- 21. 강북 교육박람회 개최
- 22. 진로탐색 퓨처로드
- 23. 고등학생 취업지원 프로그램 운영
- 24. 고교-지역사회 연계 진로교육과정 운영
- 25. 진로·진학 상담 및 대입설명회 개최



2025 아동·청소년 대상

강북구 교육사업 안내서

## 12

### 강북구 꿈나무키움 장학재단 장학생 선발 지원

유아 초 중 고 특수

- **신청기간:** 2025. 10~11월 중 ※ 강북구 홈페이지 새소식란 별도 공지
- **선발분야:** 6개 분야(음악, 미술, 무용, 체육, 연극, 학습)
- **지원자격:** 관내 거주 또는 강북구 소재 어린이집 · 유치원 · 초 · 중 · 고에 재학 중인 기준중위소득 100% 이하 가정의 재능 있는 학생  
(단, 선발인원의 10%는 기준중위소득 120% 이하 가정)
- **신청주체:** 개인, 학교

※ 2025년 기준중위소득 건강보험료 기준표

(단위: 원)

구분	가구원수	소득기준	건강보험료본인부담금		
			직장가입자	지역가입자	혼합
100%	3인	5,025,353	179,415	121,707	181,663
	4인	6,097,773	219,196	154,802	222,471
120%	3인	6,030,424	215,933	151,146	219,196
	4인	7,317,328	261,360	208,471	266,302

- **지원금액:** 연간 1인당 초 · 중학생 300만원, 고등 · 대학생 500만원 이내  
(해당 분야 재능계발에 필요한 비용 지원)  
※ 매년 재심사를 실시하여 통과 시 대학 졸업 때까지 계속지원 가능
- **선발절차:** 신청서 접수 → 1차 서류심사 → 2차 현장평가
- **문 의:** 강북구청 교육지원과(☎02-901-6292)

## 13

### 새마을지도자 자녀 장학금 지원

고 대

- **운영기간:** 2025. 3.~12.
- **대 상:** 새마을지도자의 고등학생, 대학생 자녀
- **신청주체:** 새마을지도자(새마을지도자협의회, 새마을부녀회, 새마을문고)
- **내 용**
  - 선발인원: 14명(새마을지도자 1명당 1자녀)
  - 선정분야

유공장학생	새마을 사업에 특별히 공이 있는 지도자의 자녀 및 새마을 사업 수행 중 사망 또는 부상을 입은 지도자의 자녀
우등장학생	품행이 단정하고 입학 또는 재학 중 학과 성적이 재적 학년 정원의 상위 20% 이내에 해당하는 학생
특기장학생	품행이 단정하며 기능, 체육, 예능 분야에서 소질과 재능이 뛰어난 학생

- **자격요건**
  - 신청일 현재 관내 거주 또는 사업장에 종사하는 지도자의 자녀
  - 우등, 특기 장학생의 경우, 지도자 경력 1년 이상 필요
  - 강북구로부터 타 장학금을 지원받지 않는 학생
- **지원금액**
  - 고등학생: 1인당 최대 100만원
  - 대 학 생: 1인당 최대 150만원
  - 학기별 공납금 실 납부액 지원(공납금: 입학금, 수업료, 기타 납입금)
- **문 의:** 강북구청 자치행정과(☎02-901-6100)



## 14

강북구  
장학생  
선발 지원

고 대

- 운영기간: 2025. 7.~11.
- 대 상: 고등학생(복지, 우등, 유공, 으뜸 분야) · 대학생(복지 분야)
- 신청주체: 개인, 학교
- 내 용
  - 생활이 어려운 학생(고등학생 · 대학생)을 장학생 선발 및 지원
  - 지원금액: 고등학생 연간 100만원 / 대학생 연간 200만원
- 문 의: 강북구청 복지정책과(☎02-901-6723)

## 15

한국잡월드  
체험 지원

초

- 운영기간: 2025. 4.~11.
- 대 상: 관내 초등학교 6학년
- 신청주체: 학교
- 내 용: 관내 초등학생들의 한국잡월드 견학 및 직업 체험 지원
  - 총 40여 개 체험실 중 적성 및 흥미에 맞는 체험실 선택하여 직업 체험
  - 직업 현장과 유사한 체험실에서 실제 사용되는 기자재를 이용해 직무 체험
- 운영방법: 학교별 운영(관내 14개교 2025년 체험신청 완료)
- 문 의: 강북구청 교육지원과(☎02-901-2449)

## 16

미술관  
직업체험  
「우리 학교는  
미술관」

초

- 운영기간: 2025. 6~12월 중
- 대 상: 초등학교 재학 중인 아동
- 신청주체: 학교
- 장 소: 관내 초등학교 4개교(「우리 학교는 미술관」 사업 선정 학교)
- 내 용
  - 학생들이 학교 안에서 명화 작품을 감상할 수 있는 전시 및 도슨트 지원
  - 어린이 미술관 직업체험 교육 진행(학교별 2회)
- 교 육 비: 무료
- 문 의: 강북문화재단 예술교육팀(☎02-994-8538)

## 17

### 강북 미래교육캠프 운영

초 중

- 운영기간: 방학기간 중
- 대 상: 관내 초·중학생
- 신청주체: 개인
- 내 용
  - 원어민 강사와 함께하는 회화 중심의 영어 캠프
  - 실습 중심의 과학 캠프
- 문 의: 강북구청 교육지원과(☎02-901-2447)

## 18

### 강북구 꿈나무키움 장학재단 대학생 멘토링 운영

초 중

- 운영기간: 2025. 5.~12.
- 대 상: 멘토(꿈나무키움 장학생 중 대학생), 멘티(관내 초등학교학년·중학생)
  - 멘티 모집방법: 3월경 학교에 공문을 통해 추천 요청
- 신청주체: 개인, 학교
- 내 용: 강북구 꿈나무키움 장학생과 재능개발이 필요한 멘티를 연계하여 온·오프라인 멘토링 운영(학습지도, 현장체험, 진로상담 등)
- 문 의: 강북구청 교육지원과(☎02-901-6292)

## 19

### 학교로 찾아가는 「디자인 기행」

초 중 고

- 신청기간: 2025. 4~6월 중
- 운영기간: 2025. 5.~10.(예정)
- 대 상: 관내 초등학교 5~6학년 및 중·고등학생
- 신청주체: 개인, 학교
- 내 용: 환경디자인, 창의적 발상, 디자인적 사고, 기획 및 진로설계, 건축물 현장 체험
- 운영방법: (학기 중) 디자인 분야 강사를 학교로 파견하여 프로그램 운영 (방학기간) 학생 개별 모집 후 현장체험학습 운영
- 문 의: 강북구청 교육지원과(☎02-901-2433)





## 20

## 강북구 진로직업체험지원 센터 운영

초 중 고 학부모

- 대 상: 관내 초·중·고등학생 및 학부모
- 신청주체: 개인, 학교
- 위 치: 강북구 4,19로 74(시립강북청소년센터 내)
- 내 용
  - 자유학년제 및 현장직업체험 지원, 직업체험장 발굴 및 일터 멘토 관리
  - 진로체험 데이터베이스 구축 및 관리, 초·중·고 진로교육 프로그램 지원
- 문 의: 강북구진로직업체험지원센터(☎02-6715-6680~4)

## 21

## 강북 교육박람회 개최

초 중 고 학부모

- 일 시: 2025. 10월 중(예정)
- 대 상: 관내 학생 및 학부모 등 교육에 관심있는 누구나
- 신청주체: 개인, 학교
- 내 용: 진학설명회, 진로토크콘서트, 진로적성검사, 미래과학·평생교육 체험부스, 평생교육 성과공유 등
- 문 의: 강북구청 교육지원과(☎02-901-2448)

## 22

## 진로탐색 퓨처로드

중

- 운영기간: 2025. 3.~12.
- 대 상: 관내 중학교 1학년
- 신청주체: 학교
- 내 용: 4차 산업혁명 핵심기술 체험이 가능한 시립노원청소년미래진로센터 견학 및 체험 지원
- 운영방법: 참여 희망학교 수요조사 후 학교별 운영
- 문 의: 강북구청 교육지원과(☎02-901-2447)

## 23

### 고등학생 취업지원 프로그램 운영

고

- **운영기간:** 2025. 7.~11.
- **대 상:** 예비 사회 초년생인 관내 직업계고 및 일반고 학생
- **신청주체:** 학교
- **내 용:** 취업마인드 함양 및 직장예절, 자기소개서 작성법 교육, 실전 모의면접 등을 통한 실전감각 익히기
- **추진방법:** 취업 전문가 강사의 학교 파견 교육
- **문 의:** 강북구청 일자리청년과(☎02-901-2634)

## 24

### 고교-지역사회 연계 진로교육과정 운영

고 특수

- **운영기간:** 2025. 7.
- **대 상:** 관내 고등 · 특수학교 재학생 및 관내 거주 고등학생
- **신청주체:** 개인, 학교
- **내 용:** 20개 프로그램 운영(대학 연계 17개, 사업체 연계 3개)
  - 관내 청소년들에게 이론 · 실습 · 체험 융합형 진로교육 프로그램 제공
  - 참여기관(예): 대학 7개, 사업체 3개
    - 대 학: 고려대, 덕성여대, 삼육대, 성신여대, 한성대, 한양대, 숭실대
    - 사업체: 쇼콜라티에코리아㈜, ㈜로보로보, 바른체형필라테스&플라잉요가
  - 운영과정(예): 21세기 병원 진로, 법조인과 모의재판, 상담심리의 세계 등
- **운영방법:** 각 교육기관에 직접 방문하여 이수
- **문 의:** 강북구청 교육지원과(☎02-901-2448)



25

## 진로·진학 상담 및 대입설명회 개최

고 학부모

- 운영기간: 2025. 3.~12.
- 대 상: 관내 고등학생 및 학부모
- 신청주체: 개인
- 내 용
  - 개인별·맞춤형 대입서비스 제공을 위한 1:1 진로·진학 상담 운영
  - 대입전형 대비를 위한 대입전략(수시·정시) 입시설명회 개최
- 문 의: 강북구청 교육지원과(☎02-901-2449)



# 03

## 문화 · 예술 · 체육

---

- |                                 |                     |
|---------------------------------|---------------------|
| 26. 강북구 어린이 · 청소년 물놀이장 운영       | 36. 북한산 천문교육센터 운영   |
| 27. 초등학교 예절교실 운영                | 37. 문화관광해설 프로그램 운영  |
| 28. 우리 마을 「강북」 여행 운영            | 38. 스마트 관광전자지도 운영   |
| 29. 강북탐험대 운영                    | 39. 청자 가마터 체험장 운영   |
| 30. 어린이 · 청소년 축구(풋살)교실 운영       | 40. 근현대사 추리여행 운영    |
| 31. 유 · 청소년 스포츠 강좌 이용권 지원       | 41. 강북 그림책 아트플레이 개최 |
| 32. 장애학생 지원(통합 체육 프로그램 및 문화 체험) | 42. 강북 꿈꾸는 놀이터      |
| 33. 독서문화 특강 개최                  |                     |
| 34. 내 꿈을 클라이밍 운영                |                     |
| 35. 고3 수고했어! 공연 개최              |                     |



2025 아동·청소년 대상 강북구 교육사업 안내서

## 26

### 강북구 어린이·청소년 물놀이장 운영

유아 초 중

구 분	어린이 물놀이장	청소년 물놀이장
운영기간	2025. 7~8월 중(10일 이상, 여름방학 중)	
대 상	12세 이하(유아 및 초등학생)	초등 고학년 및 중학생
신청주체	개인	
장 소	송천초등학교	강북중학교
내 용	○ 야외 물놀이장 및 공연·체험 프로그램 운영 - 물놀이시설: 대형조립식물장, 튜브슬라이드, 유수풀장, 놀이바운스 등 - 부대시설: 매점, 에어쿨존, 물품대여소, 그늘막, 샤워실, 탈의실 등	
문 의	생활체육과(☎02-901-2323)	교육지원과(☎02-901-6297)

## 27

### 초등학교 예절교실 운영

초

- 운영기간: 2025. 9.~10.
- 대 상: 관내 14개 초등학교 4학년 학생
- 신청주체: 학교
- 내 용: 전통예절, 언어예절 등 교육 프로그램 진행
- 운영방법: 예절교육 전문강사가 교육장소에 방문
  - 교내수업: 교실에서 진행
  - 야외수업: 수업장소(북서울꿈의숲 창녕위궁재사)로 이동하여 진행
- 참여방법: 학교별 공문 신청(2025. 6월 중)
- 문 의: 강북구청 문화관광과(☎02-901-6208)

## 28

### 우리 마을 「강북」여행 운영

초 중

- 운영기간: 2025. 4.~11.
- 대 상: 관내 초등학교 고학년 및 중학생 260여명
- 신청주체: 학교
- 내 용: 강북구 체험처 견학 후 우이동 가족캠핑장에서 캠핑체험(6회 진행)
  - 체험처: 청자가마터, 시립강북청소년센터, 북한산클라이밍센터, 우이동 산악문화HUB 등
- 운영방법: 참여학교 모집 후 학교별 운영
  - ※ 모집기간 별도 공문 안내
- 문 의: 강북구청 교육지원과(☎02-901-6296)



## 29

강북탐험대  
운영

초 중

- **수요조사:** 2025. 3월 중
- **운영기간:** 2025. 9.~11.(예정)
- **대 상:** 관내 초등학교 3~4학년 및 중학교 1학년(총 10학급)
- **신청주체:** 학교
- **운영방법:** 학급별 프로그램 제공
- **내 용**
  - 초 · 중등 지역화 교과서와 연계한 현장학습 프로그램
  - 지역문화 전문 교육인력 양성과정을 이수한 활동가 수업 진행
  - 현장학습 장소(연계코스)
    - 초등: 화계사 → 근현대사기념관 → 국립4.19민주묘지
    - 중등: 봉황각 → 근현대사기념관 → 국립4.19민주묘지
- **문 의:** 강북구청 교육지원과(☎02-901-2434)

## 30

어린이 · 청소년  
축구(풋살)교실  
운영

초 중 고

- **신청기간:** 2025. 3월(예정)
- **대 상:** 관내 유 · 청소년
- **신청주체:** 개인, 학교(청소년 풋살교실)
- **내 용:** 기초체력 증진 뿐만 아니라 드리블, 패스 등 축구(풋살)의 기본기를 배울 수 있는 축구(풋살)교실 운영
- **문 의:** 강북구청 생활체육과(☎02-901-2304)

## 31

유 · 청소년  
스포츠강좌  
이용권 지원

초 중 고

- **신청기간:** 2024. 11. 8.(금)~11. 29.(금)  
※ 선정기간: 12. 2.(월)~12. 12.(목)
- **추가모집:** 2025. 1. 2.(목)~3. 31.(월)
- **대 상:** 관내 5~18세 저소득층 유 · 청소년  
(출생일 기준: 2007.1.1.~2020.12.31.)
- **신청주체:** 개인, 기관
- **내 용:** 월 10만5천원 이내의 스포츠강좌 수강료(12개월 지원)  
※ 중복지원 불가: 장애인스포츠강좌이용권, 저소득층 체육인재 장학지원사업, 비만아동 건강관리 사업  
※ 중복지원 가능: 통합문화이용권(문화누리카드)
- **신청방법**
  - 온라인신청: 스포츠강좌이용권 홈페이지(<https://svoucher.kspo.or.kr>)
  - 서면신청: 강북구청 또는 관할 동주민센터 방문 신청
- **문 의:** 강북구청 생활체육과(☎02-901-2304)

## 32

### 장애학생 지원 (통합 체육 프로그램 및 문화 체험)

초 중 고 특수

- 사 업 명  
가. 장애학생 통합 체육 프로그램 지원  
나. 장애학생 문화 체험 지원
- 신청주체: 개인, 학교

#### ■ 내 용

사 업 명	기 간	대 상	내 용	방 법
통합 체육 프로그램 지원	25. 2월 또는 7~8월 (겨울 또는 여름방학)	관내 특수학교	방학 중 체육 프로그램을 운영함으로써 돌봄 공백을 채우고 체력 증진에 기여	학교별 신청받아 개별 운영
문화 체험 지원	25. 7~9월 중 1일	관내 장애학생 및 가족	장애학생과 가족이 함께 참여할 수 있는 문화 체험 프로그램	온라인 신청 [강북구청 누리집 새소식란 공지]

- 문 의: 강북구청 교육지원과(☎02-901-2432)

## 33

### 독서문화 특강 개최

초 중 고 학부모

- 일 정: 2025. 7~9월 중
- 대 상: 초·중·고·학부모
- 신청주체: 개인
- 내 용: 연극, 뮤지컬, 강연 등 다양한 방법을 통해 독서의 즐거움을 제공하기 위한 독서관장 특강
- 신청방법: 강북구청 홈페이지 통합예약신청
- 문 의: 강북구청 문화관광과(☎02-901-6223)

## 34

### 내 꿈을 클라이밍 운영

중 고

- 운영기간: 2025. 7.~8.(여름방학 중) 예정  
※ 신청기간: 5~6월 중 개별 신청
- 대 상: 관내 거주 또는 재학 중인 중·고등학생
- 신청주체: 개인
- 내 용: 스포츠 클라이밍 강습을 통한 학생들의 체력 향상 및 성취감 증진  
• 특별강습(3일 이상) 후 자유연습 시간 제공
- 문 의: 강북구청 교육지원과(☎02-901-2434)





## 35

고3 수고했어!  
공연 개최

고

- 운영기간: 2025. 11.~12.
- 대 상: 관내 고등학교 3학년
- 신청주체: 학교, 기관
- 장 소: 해당학교 강당 및 체육관
- 내 용: 관내 고등학교 한 곳을 선정하여 공연 예술을 통해 학업 스트레스를 해소하고, 꿈을 위해 달려온 노력에 대한 휴식 제공
- 문 의: 강북문화재단 지역문화팀(☎02-994-8545)

## 36

북한산  
천문교육센터 운영

누구나

- 운영기간: 연중(정기 체험: 화, 수, 목요일 / 1일 체험: 토, 일요일)  
※월, 금 휴관
- 체험시간: 19:30~21:30(2시간)
- 신청기간: 상시모집(선착순, 예약 확정자만 참여 가능)
- 신청방법: 강북구 홈페이지 → 문화/관광 → 체험프로그램 → 북한산 천문교육센터
- 대 상: 초등학생(정기 체험) 또는 구민 누구나(1일 체험)
- 신청주체: 개인, 학교, 기관
- 장 소: 강북구 삼양로173길 80(북한산 국제클라이밍센터 내)
- 내 용: 전문가와 함께 천체관측 체험, 천문이론 및 만들기 수업 등 진행
- 이 용 료: 정기 체험(유료, 3개월 단위 54,000원), 1일 체험(무료)
- 문 의: 강북구청 생활체육과(☎02-901-2324)

## 37

문화관광해설  
프로그램 운영

누구나

- 운영기간: 연중
- 대 상: 누구나 참여가능(도보관광이 가능한 사람)
- 신청주체: 개인, 학교, 기관
- 내 용
  - 해설장소: 북한산 둘레길 1,2구간 일대(총 3개 코스 운영)
  - 소요시간: 약 2시간(코스별 차이 있음)
  - 해설인원: 3인 이상 신청 시, 강북구 문화관광해설사 배정
  - 신청방법: 해설희망일 최소 3일전(10인 이상 단체는 5일전) 인터넷 신청
    - 서울시공공서비스예약(<https://yeyak.seoul.go.kr>) 접속 후 '강북구 문화관광해설' 검색
    - 강북구 홈페이지(<https://www.gangbuk.go.kr>) [통합예약] → [문화관광해설]
- 문 의: 강북구청 문화관광과(☎02-901-6213)



서울시공공서비스예약

## 38

### 스마트 관광전자지도 운영

누구나

- **운영기간:** 연중
- **대 상:** 누구나 참여가능(스마트폰 지참자)
- **신청주체:** 개인, 학교, 기관



강북구 전자지도

- **주요기능**
  - 관광지도: 2D·3D지도, 관광명소, 문화유산, 축제 정보 등 검색, 영문안내 기능
  - 장소정보: 관광명소별 상세정보 제공 및 블로그 리뷰 정보 연계
  - 음성안내: 주요 관광명소를 지나면 자동으로 관광안내 해설 청취 기능
  - 주변정보: 관내 개방화장실, 모범음식점 및 숙박업소 등 사용자 편의정보 제공
  - 온라인 너랑나랑우리랑 스탬프 힐링투어 운영
    - 운영코스: 장미원골목시장 → 윤극영가옥 → 국립4.19민주묘지 → 근현대사기념관
    - 완주자 대상 기념품 제공, 제휴업소 및 우이동 가족캠핑장 이용요금 할인혜택 제공
- **문 의:** 강북구청 문화관광과(☎02-901-6214)

## 39

### 청자 가마터 체험장 운영

누구나

- **신청기간:** 연중
- **대 상:** 누구나 참여가능
- **신청주체:** 개인, 학교, 기관
- **장 소:** 강북구 삼양로181길 26-148(우이동 산96)
- **내 용:** 강북구 가마터의 문화유산적 가치 교육 및 도자기 체험
- **단체수업 일시:** 매주 수, 목, 금요일 10:00~11:30, 13:00~14:30
- **단체수업 인원:** 5~20명(20명 초과 시 별도 협의 가능)
  - ※ 단체예약은 전화접수만 가능(☎02-997-9997)
- **예약 홈페이지:** [www.kguide.kr/celadon](http://www.kguide.kr/celadon)
  - ※ 개별예약 정기반 및 일일체험: 매월 전달 10일 10시부터 접수, 선착순 마감
- **문 의:** 청자 가마터 체험장(☎02-997-9997)

구 분	과 목 명	모집 정원	수 강 료	강의 요일	
				요일	시간
정기 (1개월, 주1회)	흙놀이 색놀이(미취학아동반, 5~7세)	10명	40,000원	토요일	10:00~11:30
	숲과 함께 흙놀이(초등반)	10명	40,000원	토요일	13:00~14:30
	힐링도예 - 직장인반(청소년, 성인)	8명	60,000원	금요일	19:00~20:30
	힐링도예 - 일반인반(청소년, 성인)	8명	60,000원	수, 목, 금	15:00~16:30
1일 체험	초등반	15명	13,000원	토요일	15:00~16:30
	가족반	15명	1인당 10,000원	일요일	13:00~14:30
	핸드빌딩반	10명	14,000원	일요일	15:00~16:30
	단체반	5~20명	단체(중학생이상) 12,000원 어린이단체 10,000원	수, 목, 금	10:00~11:30 13:00~14:30



## 40

근현대사  
추리어행 운영

누구나

- 운영기간: 2025. 3.~11.(예정)
- 대 상: 누구나 참여가능(스마트폰 지참자)
- 신청주체: 개인, 학교, 기관
- 내 용
  - 장 소: 북한산 둘레길 1, 2구간 일대
  - 소요시간: 구간별 2~3시간
    - 1구간: 솔밭근린공원 → 우이동 만남의광장 방향(2km)
    - 2구간: 솔밭근린공원 → 근현대사기념관 방향(2.5km)
  - 참 가 비: 무료
  - 참여방법: 솔밭근린공원 내 솔밭숲속문고에서 미션지를 찾아  
스마트폰으로 QR코드 스캔
  - 미션 완료자 상품증정: 미션 완료 후 익월 5천원 상당의 모바일상품권 지급
- 문 의: 강북구청 문화관광과(☎02-901-6214)



바로 참여하기

## 41

강북 그림책  
아트플레이  
개최

누구나

- 기 간: 2025. 4. 1.~26.(예정)
- 대 상: 관내 거주 어린이와 가족 누구나
- 신청주체: 개인
- 장 소: 강북문화예술회관 강북진달래홀 갤러리와 공연장
- 내 용: 그림책을 주제로 전시, 체험, 작가의 그림책 공연 진행
- 참 가 비: 무료
- 문 의: 강북문화재단 예술교육팀(☎02-994-8538)

## 42

강북 꿈꾸는  
놀이터

누구나

- 기 간: 2025. 10월 중
- 대 상: 관내 거주 어린이와 가족 누구나
- 신청주체: 개인
- 장 소: 강북문화예술회관 강북진달래홀 광장
- 내 용: 관내 어린이와 가족을 위한 다양한 야외 예술 · 놀이 체험
- 참 가 비: 무료
- 문 의: 강북문화재단 예술교육팀(☎02-994-8538)

# 04

## 생태 · 환경

---

- 43. 찾아가는 환경인형극 운영
- 44. 새싹배움터 환경인형극 운영
- 45. 찾아가는 자원순환 교실 운영
- 46. 초록꿈나무 환경교실 운영
- 47. 우이천 생태환경 체험
- 48. 어린이 생태 · 예술교육
- 49. 청소년과 더불어 환경교실 운영



2025 아동·청소년 대상 강북구 교육사업 안내서

## 43

### 찾아가는 환경인형극 운영

유아

- 운영기간: 2025. 8.~10.
- 대 상: 관내 어린이집 원생
- 신청주체: 어린이집
- 내 용
  - 방 법: 어린이 전문 인형극단이 어린이집을 방문하여 환경인형극 공연
  - 모 집: 어린이집 연합회(국공립·민간)를 통해 모집
- 문 의: 강북구청 환경과(☎02-901-6742)

## 44

### 새싹배움터 환경인형극 운영

유아

- 운영기간: 2025. 10.
- 대 상: 관내 유치원
- 신청주체: 유치원
- 장 소: 강북문화예술회관 진달래홀
- 내 용
  - 방 법: 어린이 전문 인형극단이 환경인형극 공연
  - 모 집: 관내 유치원에 공문으로 수요조사 및 환경과로 접수
- 문 의: 강북구청 환경과(02-901-6742)

## 45

### 찾아가는 자원순환 교실 운영

유아 초

- 운영기간: 2025. 4.~12.
- 대 상: 5세 아동~초등학교 2학년
- 신청주체: 어린이집·유치원·초등학교
- 장 소: 희망 유치원, 어린이집 및 초등학교 교실
- 내 용: 강사가 일정에 따라 대상기관에 찾아가서 교육 진행
  - 이론교육: 자원순환의 이해, 재활용품 분리배출 필요성
  - 체험교육: 교구를 이용한 폐기물의 종류별 분리배출 체험교육
- 문 의: 강북구청 청소행정과(☎02-901-6766)

## 46

### 초록꿈나무 환경교실 운영

초

- 운영기간: 2025. 3.~10.
- 대 상: 관내 초등학교
- 신청주체: 학교
- 내 용
  - 방 법: 환경강사가 초등학교를 방문하여 이론교육 및 체험교육 실시
  - 모 집: 관내 초등학교에 공문으로 수요조사 및 환경과로 접수
- 문 의: 강북구청 환경과(☎02-901-6742)



## 47

우이천  
생태환경 체험

초

- **수요조사:** 2025. 3월 중
- **운영기간:** 2025. 4.~11.(예정)
- **대 상:** 관내 초등학교 15학급
- **신청주체:** 학교
- **운영방법:** 우이천에서 학급별 생태환경 프로그램 운영  
 - 프로그램: 교과과정 연계 우이천의 곤충, 수서곤충, 식생, 조류 및 통합생태놀이
- **내 용**
  - 분야별 전문가 혹은 구에서 양성한 생태환경교육 활동가 수업 진행
  - 1학급당 1회 루페, 채집망 등 실습 물품 활용한 체험활동(1시간 30분 소요)
  - 자연과의 직접적인 접촉을 통한 자연 친밀감 형성 및 건강한 환경 의식 제고
- **문 의:** 강북구청 교육지원과(☎02-901-2432)

## 48

어린이  
생태·예술교육

초

- **기 간:** 2025. 5~8월 중
- **대 상:** 관내 초등학교생
- **신청주체:** 개인
- **장 소**
  - 실외교육: 강북구 관내 숲
  - 실내교육: 강북문화예술회관 2층 강의실
- **내 용:** 친환경 자연도시 강북구의 숲 자원을 활용한 생태체험 및 예술교육
- **교 육 비:** 무료
- **문 의:** 강북문화재단 예술교육팀(☎02-994-8538)

## 49

청소년과  
더불어 환경교실  
운영

중

- **운영기간:** 2025. 4.~10.
- **대 상:** 관내 중학교
- **신청주체:** 학교
- **내 용**
  - 방 법: 환경강사가 중학교를 방문하여 이론교육 및 체험교육 실시
  - 모 집: 관내 중학교에 공문으로 수요조사 및 환경과로 접수
- **문 의:** 강북구청 환경과(☎02-901-6742)

# 05

## 보건 · 의료

---

- 50. 지역사회 투자사업(아동 · 청소년 심리지원 서비스)
- 51. 지역사회 투자사업(아동 · 청소년 비전형성지원 서비스)
- 52. 지역사회 투자사업(아동 · 청소년 정서발달지원 서비스)
- 53. 아동 · 청소년 심리지원
- 54. 학교로 찾아가는 「마음탐험대」 운영
- 55. 지역사회 청소년 안전망 구축
- 56. 영유아시설 감염병 안전교육
- 57. 약물 오남용 예방사업
- 58. 치아홈메우기 지원 사업
- 59. 초등 돌봄교실 영양교육 프로그램
- 60. 초 · 중생 척추측만증 · 거북목 검진
- 61. 아동 · 청소년 당 섭취 저감화 교육
- 62. 아동 · 청소년 흡연 · 음주예방 교육
- 63. 응급 의료관리 사업(심폐소생술 교육)





2025 아동·청소년 대상 강북구 교육사업 안내서

50

## 지역사회서비스 투자사업(아동· 청소년 심리지원 서비스)

유아 초 중 고

- 신청기간: 2025. 2월, 7월(예정)
- 대 상: 기준중위소득 140% 이하 가정의 18세 이하  
아동·청소년 또는 고등학교 재학 청소년 중  
육구기준 충족자(QR코드 참조)
- 신청주체: 개인
- 지원내용
  - 서비스 가격: 월 18만원 ※등급별 본인부담금 상이(10~30%)
  - 지원기간 : 12개월/ 재판정 1회(최대 2년) 가능
  - 서비스 내용: 심리 상담, 심리(놀이, 음악, 미술)·언어·인지학습 프로그램 등
- 이용장소: 서울시 지역사회서비스 투자사업 제공기관
- 문 의: 강북구청 복지정책과(☎02-901-6722)



51

## 지역사회서비스 투자사업(아동· 청소년 비전 형성지원 서비스)

유아 초 중 고

- 신청기간: 2025. 2월, 7월(예정)
- 대 상: 기준중위소득 140% 이하 가정의 7~18세  
아동·청소년 중 우선순위 충족자(QR코드 참조)
- 신청주체: 개인
- 지원내용
  - 서비스 가격: 월 14만원 ※등급별 본인부담금 상이(10~20%)
  - 지원기간 : 12개월/ 재판정 1회(최대 2년) 가능
  - 서비스 내용: 기본형(리더십, 진로탐색 등), 체험 통합형(외부 활동)
- 이용장소: 서울시 지역사회서비스 투자사업 제공기관
- 문 의: 강북구청 복지정책과(☎02-901-6722)



## 52

### 지역사회서비스 투자사업(아동· 청소년 정서발달 지원 서비스)

유아 초 중 고

- 신청기간: 2025. 2월, 7월(예정)
- 대 상: 기준중위소득 140% 이하 가정의 6~18세  
아동 · 청소년 중 가구특성 충족자(QR코드 참조)
- 신청주체: 개인
- 지원내용
  - 서비스 가격: 월 20만원 ※등급별 본인부담금 상이(10~20%)
  - 지원기간 : 12개월/ 재판정 1회(최대 2년) 가능
  - 서비스 내용: 악기교육 및 예술심리치료
- 이용장소: 서울시 지역사회서비스 투자사업 제공기관
- 문 의: 강북구청 복지정책과(☎02-901-6722)



## 53

### 아동·청소년 심리지원

초 중 고

- 운영기간: 연중
- 대 상: 관내 초 · 중 · 고등학생
- 신청주체: 개인, 학교, 기관
- 장 소: 강북구청신건강복지센터(삼양로19길 154, 3층)
- 내 용
  - 마음건강상담 지원(심리상담, 주의력, 우울 등 선별검사)
  - 취약계층 정신건강 치료비 지원(외래치료비, 심리치료비 등)
  - 마음건강교육 및 프로그램 운영
- 비 용: 무료
- 신청방법: 사전 전화 접수
- 문 의: 강북구청신건강복지센터(☎02-985-0222)



## 54

### 학교로 찾아가는 「마음탐험대」 운영

초 중 고 특수

- 신청기간: 2025. 3~9월 중 수시
- 대 상: 관내 37개교(초 14, 중 13, 고 7, 특수 3)
- 신청주체: 학교
- 내 용
  - 구에서 양성한 '심리정서, 예술치유, 진로독서' 지역활동가(보조교사)를 학교로 파견하여 학생들의 마음성장을 지원하는 지역연계 프로그램 운영
  - 지역사회 단체, 기관 등과 협력하여 학교로 '찾아가는 교육연극과 예술치유 프로그램', '방과후 학습상담' 등을 운영함으로써 소통 및 공감능력, 또래관계 형성, 학습능력 향상 지원
- 문 의: 강북구청 교육지원과(☎02-901-2433)

## 55

### 지역사회 청소년 안전망 구축

학부모 청소년

- 운영기간: 연중
- 대 상: 관내 위기 청소년(9~24세) 및 학부모
- 신청주체: 개인, 학교, 기관
- 장 소: 강북구 청소년상담복지센터(4.19로 74, 3층)
- 내 용
  - 위기 청소년 대상 심리검사 및 1388 전화상담, 찾아가는 부모상담 등
  - 전환기 청소년의 언어습관 개선을 통한 학교폭력 예방 등
- 참여방법: 사전 전화 접수
- 문 의: 강북구 청소년상담복지센터(☎02-6715-6661~7)

## 56

### 영유아시설 감염병 안전교육

유아

- 교육기간: 2025. 1.~12.
- 대 상: 관내 어린이집 및 유치원 아동
- 신청주체: 어린이집, 유치원
- 내 용
  - 공공장소 등에서의 기침예절 교육
  - 손씻기의 필요성 및 올바른 손씻기 6단계 교육
  - 손세정 교육기(뷰박스)를 통한 손씻기 체험 활동
- 문 의: 강북구보건소 의약과(☎02-901-7645)



## 57

### 약물 오남용 예방사업

유아 청소년

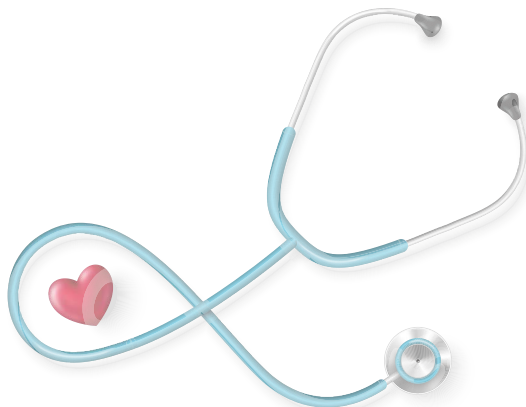
- 운영기간: 2025. 3.~12.
- 대 상: 관내 영유아, 초·중·고등학생(거주지 제한 없음)
- 신청주체: 학교
- 강 사: 전문약사 강사(한국마약퇴치운동본부, 도봉·강북구 약사회 등)
- 교육방법: 반별 대면 교육 또는 반별 방송 송출
- 교육내용
  - 생활 속의 중독이 되는 물질 및 약물
  - 청소년기 마약 및 향정신성 약물 복용의 폐해 및 심각성
  - 중독성 약물(불법 마약류 등에 대한 대처법
  - 공부 잘하는 약, 몸짱 약, 다이어트 약물 등의 폐해
- 문 의: 강북구청 의약과(☎02-901-7722)

## 58

### 치아홈메우기 지원 사업

초

- 대 상: 관내 주소지를 둔 아동으로 해당연도에 초등학교 6학년 이하 또는 그에 상응하는 나이의 아동
- 신청주체: 개인
- 내 용: 제1대 구치에 대한 치아홈메우기 시술 지원  
※ 제1대 구치는 6세경 영구치 중에서 가장 먼저 올라오는 첫 번째 큰 어금니
- 비 용: 무료
- 시술기관: 관내 협력 치과 병·의원(보건소 홈페이지 공지사항 참조)
- 참여방법: 사전예약 후 치과 병·의원 방문
- 문 의: 강북구보건소 구강보건센터(☎02-901-7665~6, 7670)



## 59

### 초등 돌봄교실 영양교육 프로그램

초

- 운영기간: 방학 중(동계: 1~2월 / 하계: 8월)
- 대 상: 관내 초등학교 돌봄교실 이용 아동
- 신청주체: 학교
- 내 용: 영양 식생활 체험형 교육(총 2차시)
- 참여방법: 학교별 공문 접수
- 문 의: 강북구보건소 건강증진과(☎02-901-7660)

## 60

### 초·중생 척추측만증·거북목 검진

초 중

- 신청기간: 2025. 3월 중
- 대 상: 관내 초등학교 5학년 · 중학교 2학년
- 신청주체: 학교
- 내 용: 신청 학교를 대상으로 척추측만증 · 거북목 출장 검진 실시
  - 척추측만증: 체간 회전각 측정 각도기로 등심대 측정  
등심대 검사 5도 이상자 X-선 촬영 실시
  - 거북목 검진: 디지털 영상기기(폼체커) 이용한 촬영
  - 보건교육 및 결과 판독 통보, 이상소견자 운동 프로그램 연계
- 문 의: 강북구보건소 건강증진과(☎02-901-7746)

## 61

### 아동·청소년 당 섭취 저감화 교육

초 중

- 운영기간: 학기 중
- 대 상: 관내 초 · 중학생
- 신청주체: 학교
- 내 용: 당 섭취 저감화 체험형 교육
- 참여방법: 학교별 공문 접수
- 문 의: 강북구보건소 건강증진과(☎02-901-7660)



## 62

### 아동·청소년 흡연·음주예방 교육

초 중 고

- 운영기간: 2025. 3.~11.
- 대 상: 관내 초·중·고등학생
- 신청주체: 학교
- 방 법: 학교 공문발송을 통한 전문강사의 학교별 맞춤형 교육 실시
- 내 용: 흡연·음주예방 교육 프로그램(강의형/퀴즈형/체험형 택1) 운영
  - 담배와 술에 대한 올바른 정보 제공을 통한 건강생활 습관 형성
  - 흡연 청소년 대상 도움기관(금연클리닉 등) 안내
- 문 의: 강북구보건소 건강증진과(☎02-901-7672)

## 63

### 응급의료관리 사업(심폐소생술 교육)

초 청소년

- 운영기간: 연중
- 대 상: 초·중·고등학생(거주지 제한 없음)
- 신청주체: 개인, 학교, 기관
- 내 용

구 분	내 용	참여방법
심폐소생술 교육	관내 학교 방문하여 심폐소생술 교육	공문 신청
응급의료교육장 운영 (수유보건지소 4층)	- 심폐소생술 및 자동심장충격기(AED) 사용법 교육 - 교육 후 캠페인 활동 시 봉사시간 최대 2시간 부여	강북구청 홈페이지 1365 자원봉사포털

- 문 의: 강북구 응급의료교육장(☎02-901-2281~2)



# 06

## 돌 봄

---

64. 우리동네키움센터 운영

65. 지역아동센터 운영 지원





2025 아동·청소년 대상 강북구 교육사업 안내서

## 우리동네 키움센터 운영

유아 초

- 대 상: 관내 6~12세 이하 초등학생(소득무관)
- 신청주체: 개인
- 장 소: 우리동네키움센터 8개소([별지 2] 돌봄시설 현황 참조)
- 내 용: 맞춤형 돌봄 서비스 제공  
 • 문화·예술·스포츠 등 돌봄 프로그램 운영, 간식(또는 급식) 제공 등
- 이용방법: 각 우리동네키움센터 유선 신청 또는 서울시 우리동네키움 포털 내 신청
- 이 용 료: 월 5만원(일시돌봄 2,500원)
- 문 의: 각 우리동네키움센터([별지 2] 참조)



## 65

지역아동센터  
운영 지원

초·중

- **이용대상:** 지역사회 내 방과 후 돌봄이 필요한 18세 미만의 아동
- **신청주체:** 개인
- **장 소:** 지역아동센터 20개소([별지 2] 돌봄시설 현황 참조)
- **내 용**
  - 아동돌봄(보호, 급식 제공 등) 및 교육(일상생활 지도, 학습능력 제고 등)
  - 정서적 지원(상담 및 가족지원) 및 문화서비스 지원(체험활동 및 공연)
- **이용방법:** 센터 상담 후 서비스 신청
- **이 용 료:** 무료
- **문 의:** 각 지역아동센터[별지2 참고]







2025 아동·청소년 대상 강북구 교육사업 안내서

## 66

### 학교 밖 청소년 지원

청소년

- **운영기간:** 연중
- **대 상:** 학교 밖 청소년(9~24세)
- **신청주체:** 개인, 기관
- **장 소:** 강북구 학교밖청소년지원센터(4.19로 74, 3층)
- **내 용**
  - 상담지원(심층 개별상담 및 심리검사) 및 교육지원(검정고시 대비 등)
  - 취업지원(두드림 프로그램 운영, 직업특강 및 직업체험)
  - 자립지원(자격증 취득 및 법률교육, 생활기술 지원) 및 건강검진 지원 등
  - 꿈나래스쿨(동아리활동 등), 포레스트캠프(숲체험, 클라이밍 활동 등), 급식 지원
- **참여방법:** 사전 전화 접수
- **문 의:** 강북구 학교밖청소년지원센터(☎02-6715-6667)

## 67

### 강북구 학부모 참소리단 운영

학부모

- **대 상:** 관내 초·중·고·특수학교에 재학 중인 자녀를 둔 학부모
- **신청주체:** 학교
- **내 용**
  - 정기 간담회(5월 예정)를 통한 학부모 의견 수렴 및 건의사항 청취
  - 교육지원 사업 등 주요 규정 정보 제공
  - 그 외 상시 의견접수(전화, 우편, 팩스, 이메일 등)
- **참여방법:** 학교장 추천(학교별 5명 이내), 학부모 개별 신청도 가능
- **문 의:** 강북구 교육지원과(☎02-901-6293)



68

## 동 평생학습센터 운영

누구나

■ 운영기간: 연중

■ 내 용: 구민 누구나 근거리 생활권에서 평생학습에 참여할 수 있도록 동 단위 동 평생학습센터 운영

■ 신청주체: 개인

■ 장 소: 동 평생학습센터 10개소

연번	구 분	시설명	비고
1	삼양동	삼양동 자치회관	
2	송중동	하나요리학원, 정보통신평생교육원	
3	송천동	강북청소년문화정보도서관	
4	삼각산동	삼각산동 자치회관	
5	번1동 또는 번3동	자치회관	신규예정
6	번2동	오패산숲(평생학습관)	
7	수유1동	빨래골 마을사랑방 수다	
8	수유2동	서울청년센터 강북	
9	우이동	우이동 자치회관	신규예정
10	인수동	어진이마을관리 사회적협동조합	

■ 주요강좌: 「느린학습자 동행지원가」 양성, 강북역사유적지 답사(초등·성인), 고교학점제 진로독서탐구, 수채화 일러스트, 창업맛보기(온라인 쇼핑물 시작하기, 악세사리 디자이너), 디카시 창작반, 요리교실, 인문학 등

■ 문 의: 강북구청 교육지원과(☎02-901-6302)



## 강북구 학생·청소년 시설 현황

연번	시설명	시설주소	사업내용	운영시간	홈페이지 및 연락처
1	서립강북 청소년센터	4.19로 74 (우이동)	청소년 활동 지원 및 체육강좌, 클라이밍, 방과후 아카데미 등 운영	프로그램별 상이	nanna.seoul.kr ☎02-6715-6600~1
2	강북구 진로직업체험 지원센터	4.19로 74 (강북청소년센터 내, 우이동)	자유학년제 및 현장직업체험 지원, 학교 진로교육 지원 등	평일 9시~19시 토요일 9시~18시	nanna.seoul.kr/ about-career-center ☎02-6715-6680~4
3	청소년 상담복지센터	4.19로 74, 3층 (강북청소년센터 내, 우이동)	위기 청소년 상담 및 정서적 지원, 사회적 보호, 경제지원, 학업지원 등	평일 9시~20시 토,일 9시~18시	www.gb1318.or.kr ☎02-6715-6661~7
4	학교밖청소년 지원센터	4.19로 74, 3층 (강북청소년센터 내, 우이동)	상담지원, 자원연계, 취업지원, 건강검진 등	평일 9시~20시 토,일 9시~18시	www.gb1318.or.kr ☎02-6715-6665/ 6667/6691
5	청소년 인공암벽장	4.19로 74 (강북청소년센터 내, 우이동)	청소년 대상 인공암벽장 및 프로그램 제공	화,목 10시~19시 수,금,토 9시~18시	nanna.seoul.kr/ about-climbing-wall ☎02-6715-6627
6	삼양동 청소년 아지트	인수봉로6길 39 (삼양동)	청소년 대상 놀이, 문화, 활동 프로그램 및 휴식 공간 제공	화~금 13시~20시 토요일 11시~18시	www.syagit.or.kr ☎02-985-3777
7	수유동 청소년 문화센터 ★25년 개소 예정	인수봉로 130-5 (수유1동)	청소년 활동공간 운영 (청소년카페, 밴드연습실, 댄스연습실 등) 청소년 프로그램 운영 청소년 활동지원 등	현재 공간 조성중으로 미정	현재 공간 조성중으로 향후 개설 예정 (문의 901-2506)
8	강북 청소년드림센터	한천로140길 5-26 (수유3동)	위기 청소년 조기 개입, 상담, 교육, 활동지원 및 남자청소년 일시쉼터 운영	평일 9시~21시 토,일 9시~18시	www.gbdream.or.kr ☎02-6435-7979
9	강북 교육복지센터	솔매로 69, 3층 (삼양동주민센터)	교육소의 학생 대상 학교 적응력 향상, 가족지원, 정서 및 행동 강화 등	월~금 9시~18시	gbeduelfare.org ☎02-987-9160~1
10	봉도 청소년수련원	삼양로181길 68-8 (우이동)	학생 수련 캠프 및 수련회 장소 지원	연중 상시	www.bongdo.co.kr ☎02-993-0029
11	강북구 PLAY ON (서울형키즈카페)	오현로 208, 1층 (반동3단지아파트, 309동 1층)	5세~7세 아동 대상, 실내 놀이시설 제공	월~토 9시~18시	icare.seoul.go.kr ☎02-988-0271
12	우이동 청소년 문화센터	삼양로173길 31-6 (우이동)	청소년 문화여가 공간 제공	화~목 9시~21시 일요일 10시~18시	www.uiyouthui.or.kr ☎02-6314-1730





## 강북구 돌봄시설 현황

연번	시설명	시설주소	돌봄대상	운영시간	홈페이지 및 연락처
1	강북구 1호점 우리동네키움센터	삼양로136길 30, 2~3층(수유2동)	초등학생	학기중 13:00~20:00 방학중 08:00~20:00 토요일 09:00~13:00	icare.seoul.go.kr ☎02-993-1318
2	강북구 2호점 우리동네키움센터	인수봉로48길 11-3, 1층(인수동)		학기중 13:00~20:00 방학중 09:00~20:00 토요일 미운영	icare.seoul.go.kr ☎02-903-1388
3	강북구 3호점 우리동네키움센터	인수봉로6길 39, B1~2층(삼양동)		학기중 13:00~20:00 방학중 08:00~20:00 토요일 09:00~13:00	icare.seoul.go.kr ☎02-989-9285
4	강북구 4호점 우리동네키움센터	인수봉로 130-5, 2층(수유1동)		학기중 13:00~20:00 방학중 09:00~20:00 토요일 미운영	icare.seoul.go.kr ☎02-983-9528
5	강북구 5호점 우리동네키움센터	도봉로34길 43-13, 1~2층(송중동)		학기중 13:00~20:00 방학중 09:00~20:00 토요일 미운영	icare.seoul.go.kr ☎02-988-1101
6	강북구 6호점 우리동네키움센터	삼양로19길 102, 1층 (삼각산동)		학기중 13:00~20:00 방학중 08:00~20:00 토요일 09:00~13:00	icare.seoul.go.kr ☎02-988-1318
7	강북구 7호점 우리동네키움센터	인수봉로57길 16, 3~4층 (인수동)		학기중 13:00~20:00 방학중 09:00~20:00 토요일 미운영	icare.seoul.go.kr ☎02-6223-0272
8	강북구 8호점 우리동네키움센터	한천로 943-1, 1~2층(번2동)		학기중 13:00~20:00 방학중 09:00~20:00 토요일 미운영	icare.seoul.go.kr ☎02-981-2221
9	강북구공립 지역아동센터	도봉로96다길 15 (번동)	18세 미만	학기중 13:00~20:00 방학중 12:00~17:00 (위 시간 포함 8시간 이상 운영)	www.icareinfo.go.kr ☎02-900-1987
10	강북 지역아동센터	삼양로118길 27 (수유동)		학기중 13:00~20:00 방학중 12:00~17:00 (위 시간 포함 8시간 이상 운영)	www.icareinfo.go.kr ☎070-7404-1747
11	나웃 지역아동센터	삼각산로 157 2,3층(수유동)		학기중 13:00~20:00 방학중 12:00~17:00 (위 시간 포함 8시간 이상 운영)	www.icareinfo.go.kr ☎02-994-1318
12	늘품 지역아동센터	인수봉로77길 7, 1~2층(수유동)		학기중 13:00~20:00 방학중 12:00~17:00 (위 시간 포함 8시간 이상 운영)	www.icareinfo.go.kr ☎02-6484-7942
13	돌산공부방 지역아동센터	술샘로 272 (미아동)		학기중 13:00~20:00 방학중 12:00~17:00 (위 시간 포함 8시간 이상 운영)	www.icareinfo.go.kr ☎02-986-2882
14	동산비전스쿨 지역아동센터	오현로 10 , 3층 (미아동)		학기중 13:00~20:00 방학중 12:00~17:00 (위 시간 포함 8시간 이상 운영)	www.icareinfo.go.kr ☎02-945-5240

연번	시설명	시설주소	돌봄대상	운영시간	홈페이지 및 연락처
15	마을속작은학교 지역아동센터	삼양로118길 33 (수유동)	18세 미만	학기중 13:00~20:00 방학중 12:00~17:00 (위 시간 포함 8시간 이상 운영)	www.icareinfo.go.kr ☎02-903-6678
16	지역아동센터 사랑의공부방	한천로105길 33, 3층		학기중 13:00~20:00 방학중 12:00~17:00 (위 시간 포함 8시간 이상 운영)	www.icareinfo.go.kr ☎02-987-4988
17	삼동 지역아동센터	한천로105길24, 201동 212호(번동)		학기중 13:00~20:00 방학중 12:00~17:00 (위 시간 포함 8시간 이상 운영)	www.icareinfo.go.kr ☎02-984-3886
18	서라벌아카데미 지역아동센터	삼양로 617 3층 (우이동)		학기중 13:00~20:00 방학중 12:00~17:00 (위 시간 포함 8시간 이상 운영)	www.icareinfo.go.kr ☎02-998-5621
19	송중동 지역아동센터	오패산로31길 14 (미아동)		학기중 13:00~20:00 방학중 12:00~17:00 (위 시간 포함 8시간 이상 운영)	www.icareinfo.go.kr ☎02-988-1255
20	송천동 지역아동센터	삼양로20길 53 (미아동)		학기중 13:00~20:00 방학중 12:00~17:00 (위 시간 포함 8시간 이상 운영)	www.icareinfo.go.kr ☎02-984-2237
21	아름다운땅 지역아동센터	오현로 194 3층 (번동, 덕수빌딩)		학기중 13:00~20:00 방학중 12:00~17:00 (위 시간 포함 8시간 이상 운영)	www.icareinfo.go.kr ☎02-986-9090
22	우리 지역아동센터	오현로31길 21, 2층(번동)		학기중 13:00~20:00 방학중 12:00~17:00 (위 시간 포함 8시간 이상 운영)	www.icareinfo.go.kr ☎02-980-6625
23	울림사회적협동조합 꾸러기지역아동센터	도봉로28나길 7 (미아동)		학기중 13:00~20:00 방학중 12:00~17:00 (위 시간 포함 8시간 이상 운영)	www.icareinfo.go.kr ☎070-8833-7721
24	울림사회적협동조합 독립문지역아동센터	덕릉로40길 14 , 3층(번동)		학기중 13:00~20:00 방학중 12:00~17:00 (위 시간 포함 8시간 이상 운영)	www.icareinfo.go.kr ☎02-994-3152
25	울림사회적협동조합 산지역아동센터	삼각산로134 (수유동)		학기중 13:00~20:00 방학중 12:00~17:00 (위 시간 포함 8시간 이상 운영)	www.icareinfo.go.kr ☎02-905-8432
26	울림사회적협동조합 하늘씨앗지역 아동센터	삼양로 246 (미아동)		학기중 13:00~20:00 방학중 12:00~17:00 (위 시간 포함 8시간 이상 운영)	www.icareinfo.go.kr ☎02-981-7891
27	으뜸 지역아동센터	삼양로 487, 2층 (수유동)		학기중 13:00~20:00 방학중 12:00~17:00 (위 시간 포함 8시간 이상 운영)	www.icareinfo.go.kr ☎02-918-0865
28	희망의집 지역아동센터	삼양로 280-1 (미아동)		학기중 13:00~20:00 방학중 12:00~17:00 (위 시간 포함 8시간 이상 운영)	www.icareinfo.go.kr ☎02-981-4422



## 강북구립 도서관 현황

연 번	도서관명	주 소	운영시간	휴관일	홈페이지 및 연락처
1	강북문화정보 도서관	오현로 145 (번동)	<ul style="list-style-type: none"> <li>○ 자료열람실(4개)</li> <li>• 종합자료실(2층 통합): 09:00~22:00</li> <li>• 초등자료실: 09:00~20:00</li> <li>• 새책자료실: 09:00~18:00</li> <li>• 모두의 열람실: 09:00~18:00</li> <li>○ 전자정보실: 09:00~20:00</li> <li>○ 상상공작소: 09:00~18:00</li> </ul>	둘째/넷째 월요일	<a href="https://www.gbllib.or.kr/gangbuk/">https://www.gbllib.or.kr/gangbuk/</a> ☎02-944-3100
2	강북 청소년문화정보 도서관	삼양로54길 68 (미아동)	<ul style="list-style-type: none"> <li>○ 자료열람실(2개): 09:00~18:00</li> <li>○ 상상공작소: 09:00~18:00</li> <li>○ 전자정보실: 09:00~20:00</li> </ul>	둘째/넷째 월요일	<a href="https://www.gbllib.or.kr/youth/">https://www.gbllib.or.kr/youth/</a> ☎02-944-3140
3	솔샘문화정보 도서관	솔샘로 177 (미아동)	<ul style="list-style-type: none"> <li>○ 자료열람실(2개)</li> <li>• 종합자료실: 09:00~18:00</li> <li>• 어린이자료실: 09:00~18:00</li> <li>○ 정보자료실: 09:00~18:00</li> </ul>	첫째/셋째 월요일	<a href="https://www.gbllib.or.kr/solsem/">https://www.gbllib.or.kr/solsem/</a> ☎02-944-3150
4	송중문화정보 도서관	도봉로20나길 6 (미아동)	<ul style="list-style-type: none"> <li>○ 자료열람실(1개)</li> <li>• 종합자료실: 09:00~18:00</li> <li>○ 정보검색실: 09:00~18:00</li> </ul>	첫째/셋째 월요일	<a href="https://www.gbllib.or.kr/songjung/">https://www.gbllib.or.kr/songjung/</a> ☎02-944-3160
5	수유문화정보 도서관	삼양로 299 (수유동)	<ul style="list-style-type: none"> <li>○ 자료열람실(2개)</li> <li>• 종합자료실: 09:00~18:00</li> <li>• 어린이자료실: 09:00~18:00</li> <li>○ 정보검색코너: 09:00~20:00</li> </ul>	첫째/셋째 월요일	<a href="https://www.gbllib.or.kr/suyu/">https://www.gbllib.or.kr/suyu/</a> ☎02-944-3170
6	미아문화정보 도서관	솔매로49길 14 (미아동)	<ul style="list-style-type: none"> <li>○ 자료열람실(2개)</li> <li>• 종합자료실: 09:00~18:00</li> <li>• 모자열람실: 09:00~18:00</li> </ul>	둘째/넷째 월요일	<a href="https://www.gbllib.or.kr/mia/">https://www.gbllib.or.kr/mia/</a> ☎02-944-3180
7	삼각산어린이 도서관	삼양로19길 34 (미아동)	<ul style="list-style-type: none"> <li>○ 자료열람실(2개)</li> <li>• 아기별자료실: 09:00~18:00</li> <li>• 꿈자람자료실: 09:00~18:00</li> </ul>	둘째/넷째 월요일	<a href="https://www.gbllib.or.kr/kids/">https://www.gbllib.or.kr/kids/</a> ☎02-944-3190
8	번동U-도서관	오현로21길 84 (번동)	<ul style="list-style-type: none"> <li>○ 일반열람실(1개): 07:00~22:00</li> <li>○ 예약대출/반납기: 00:00~24:00</li> </ul>	첫째/셋째 월요일	☎02-944-3131

## 작은도서관 현황

연번	도서관명	운영유형	주 소	운영시간	휴관일	연락처
1	삼양동 새마을문고	공립	솔매로 69(미아동) 삼양동주민센터 2층	10:00~17:00	토,일	02-3778-4042
2	미아동 새마을문고	공립	솔매로49길 14(미아동) 미아동주민센터 2층	10:00~17:00	토,일	02-3778-4069
3	송중동 새마을문고	공립	오패산로 162(미아동) 송중동주민센터 3층	10:00~17:00	토,일	02-3778-4119
4	송천동 새마을문고	공립	솔샘로 284(미아동) 송천동주민센터 2층	10:00~17:00	토,일	02-3778-4168
5	삼각산동 새마을문고	공립	솔샘로 174(미아동) SK아파트 관리사무소 1층	10:00~17:00	토,일	070-8825-0858
6	번1동 새마을문고	공립	덕릉로41길 74(번동) 번1동주민센터 3층	10:00~17:00	토,일	02-3778-4267
7	번2동 새마을문고	공립	한천로 897(번동) 번2동주민센터 2층	14:00~17:00	토,일	02-3778-4319
8	번3동 새마을문고	공립	한천로105길 21(번동) 번3동주민센터 2층	10:00~17:00	토,일	02-3778-4367
9	수유1동 새마을문고	공립	삼양로 299(수유동) 수유1동주민센터 2층	14:00~17:00	토,일	02-3778-4466
10	수유2동 새마을문고	공립	한천로 1117(수유동) 수유2동주민센터 2층	10:00~17:00	토,일	02-3778-4719
11	수유3동 새마을문고	공립	노해로 36(수유동) 수유3동주민센터 2층	10:00~17:00	토,일	02-999-1348
12	우이동 새마을문고	공립	삼양로139길 49(수유동) 우이동주민센터 2층	10:00~17:00	토,일	02-3778-4918
13	인수동 새마을문고	공립	인수봉로 255(수유동) 인수동주민센터 2층	10:00~17:00	토,일	02-3778-4965
14	cms영어 작은도서관	사립	삼양로74길 70(미아동) 2층	월~금 13:00~17:00 일 10:00~15:00	토	-
15	거자씨 작은도서관	사립	삼양로27길 35(미아동) 삼양제일교회	화~금 10:00~18:00 토 09:30~12:30	일,월	02-988-0591
16	꿀찌 만화방 작은도서관	사립	덕릉로 19-1(수유동) 2층	월~금 10:00~17:00 토 10:00~16:00	일	02-645-2200
17	꿈이익어가는 작은도서관	사립	삼양로 106-1(미아동)	11:00~16:00	일,월	-
18	꿈익는 책마을 어린이도서관	사립	삼양로47길 9(미아동) 삼양동종합복지센터 2층	09:30~17:30	토,일	02-945-1305
19	닷별 작은도서관	사립	오현로32길 30-16(번동) 2층	14:00~18:00	토,일	02-6494-0109



연번	도서관명	운영유형	주 소	운영시간	휴관일	연락처
20	밝은작은도서관	사립	삼양로19길 74(미아동)	14:00~17:00	토,일	-
21	번동 꿈나무 작은도서관	사립	오현로31길 21(번동) 201호	10:00~19:00	일	-
22	별빛초롱문고	사립	삼각산로 157(수유동)	09:00~20:00	일	02-994-1318
23	북한산둘레길 북카페	사립	4.19로28길 10(수유동)	09:00~17:00	월	02-940-3757
24	빨래굴 작은도서관	사립	삼양로77가길 36(수유동) 302호	화~금 13:00~20:00 일 09:00~15:00	월,화	-
25	수유마을 작은도서관	사립	도봉로71길 26(수유동) 2층(수유시장 상인회)	월~금 10:00~18:00 토 10:00~12:00	일	02-987-6380
26	싱크엘 작은도서관	사립	삼양로54길 92(미아동) 2~4층	10:00~19:00	일,월	-
27	엘로히 작은도서관	사립	삼양로41길 49(미아동) 주하늘교회 선교봉사관 2층	월~금 10:00~17:00 토 10:00~15:00	일,월	02-986-1005
28	웅달샘	사립	도봉로13길 78(미아동) 지하1호	10:00~16:00	토,일	-
29	우리동네 작은도서관	사립	덕릉로40다길 13(번동) 번동제일교회 2층	수~토 15:00~18:00 일 11:00~14:00	월,화	070-4200-0140
30	작은도서관 두루	사립	삼양로73길 23(수유동) 2층	10:00~18:00	토,일	02-945-0239
31	작은도서관 함께놀자	사립	인수봉로72길 42(수유동) 극동아파트 상가 3층	13:00~18:00	토,일	02-906-2207
32	지혜 어린이도서관	사립	도봉로67길 35(미아동) 3층	13:00~19:00	토,일	02-987-5100
33	트리베라 1차 문고	사립	삼양로19길 25(미아동) 관리사무소	13:00~17:00	토,일	02-946-1858
34	푸른별 환경도서관	사립	삼양로51길 22(미아동) 양지마을사랑채 1층	13:00~19:00	-	02-766-0626
35	하늘을 나는 작은도서관	사립	한천로124나길 27(번동) 지층 101동	월~목 11:00~19:00 금 13:00~17:00	토,일	-
36	한국산악도서관	사립	삼양로 660(우이동) 지층	09:00~18:00	토,일	02-992-1945
37	행복숲 작은도서관	사립	덕릉로 37(수유동), 3층	화,목,금 10:00~18:00 수,토 10:00~13:00	일,월	-

